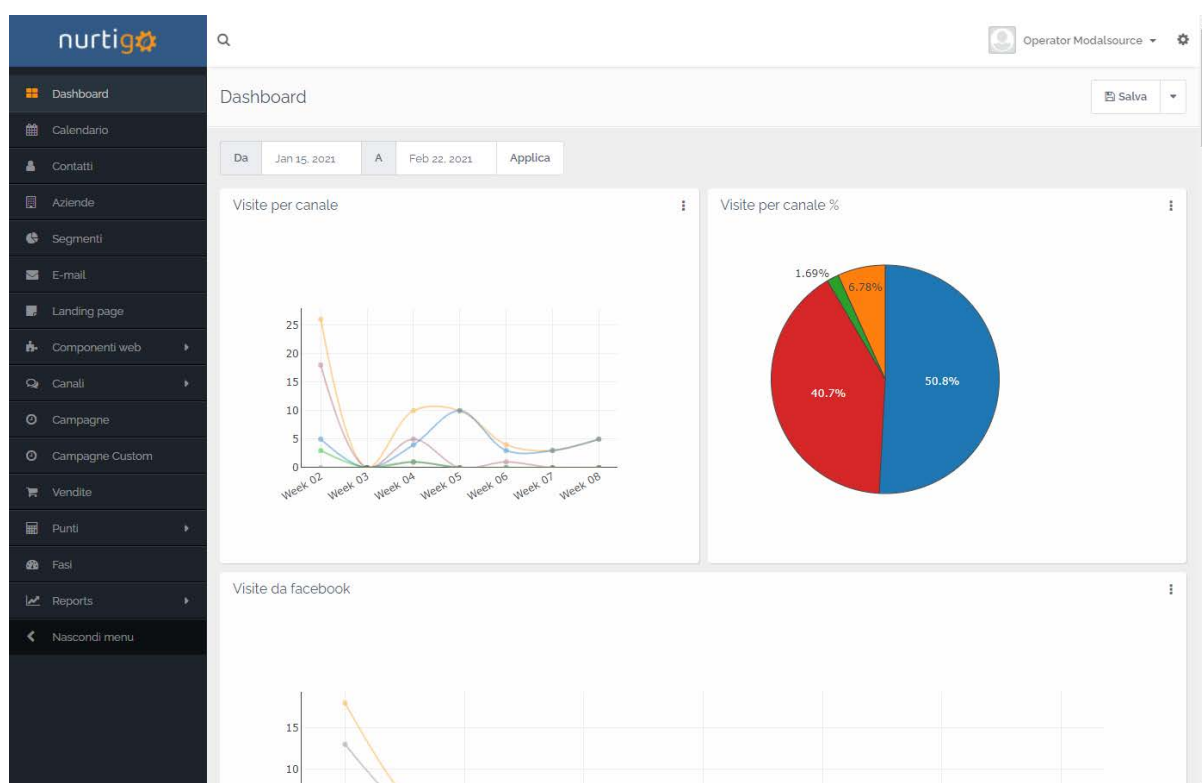


Dashboard

In questo video scopriamo come funziona la dashboard di Nurtigo, strumento imprescindibile per monitorare il rendimento di campagne e funzionalità attive.

La dashboard rappresenta la prima sezione dell'applicativo e ha lo scopo di fornire a colpo d'occhio una visione di insieme dell'andamento delle campagne e delle attività di marketing che si è scelto di monitorare.

I diversi componenti della dashboard sono denominati **widget**.



La dashboard di Nurtigo

I singoli widget visualizzano le informazioni sulla base delle date poste nella parte alta del cruscotto (il cui range di default sono gli ultimi 30 giorni).

La variabile unità di tempo cambia sulla base del numero di giorni selezionati come range secondo il seguente schema:

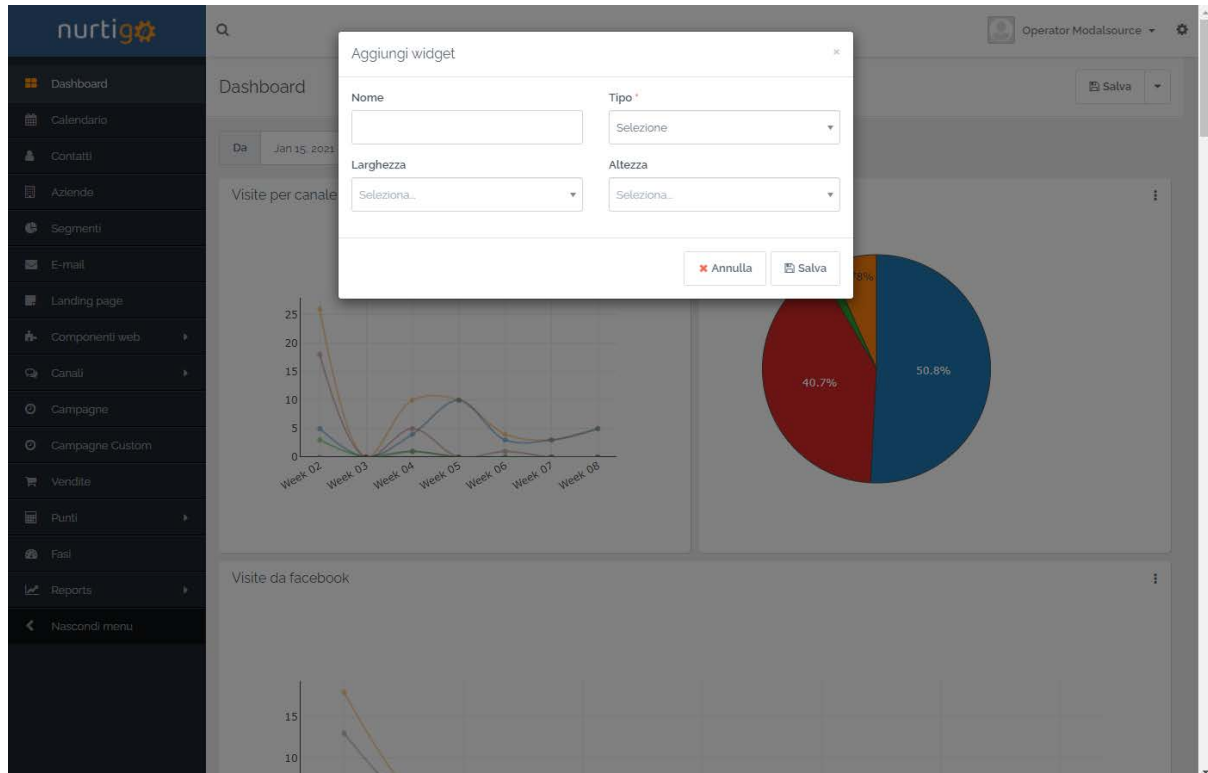
- 1 giorno → dati in ore
- da 1 a 31 giorni → dati in giorni
- da 32 a 100 giorni → dati in settimane
- da 101 a 1000 giorni dati in mesi
- maggiore di 1001 giorni → dati in anni

Gli unici widget che mostrano le informazioni indipendentemente dal range sono le mail in entrata e le attività recenti.

Ciascun widget può essere spostato all'interno della dashboard posizionando il cursore del mouse vicino al titolo del widget ed effettuando un drag and drop.

Aggiunta di un Widget

Clicca **Aggiungi Widget** nella tendina in alto a destra.



Aggiungi Widget

Una volta cliccato su aggiungi widget compare il pop up in cui definire:

- Nome Widget: per descrivere cosa sarà visualizzato
- Tipo: seleziona la tipologia di informazione che verrà mostrata
- Larghezza e altezza: l'occupazione di spazio nel cruscotto

Alcune tipologie di widget hanno parametri opzionali.

Per esempio, il tipo di widget "Contatti creati nel tempo" presenta il parametro "Filtro Lista" che permette di scegliere quali tipologie di contatti mostrare:

- mostra tutti i lead: visualizza una curva con tutti i contatti creati
- solo identificati: visualizza una curva solo i contatti identificati
- solo anonimi: visualizza una curva con solo i visitatori anonimi
- tutti i contatti identificati vs anonimi: visualizza due curve con entrambe le tipologie di visitatori
- top liste: visualizza fino a sei curve che rappresentano il numero di contatti creati per i sei segmenti top (i più popolati)
- liste top con contatti identificati vs anonimi: visualizza fino a sei curve rappresentanti i contatti dei 3 segmenti top divisi tra identificati ed anonimi.

Il widget “Email nel tempo” ti permette di indicare:

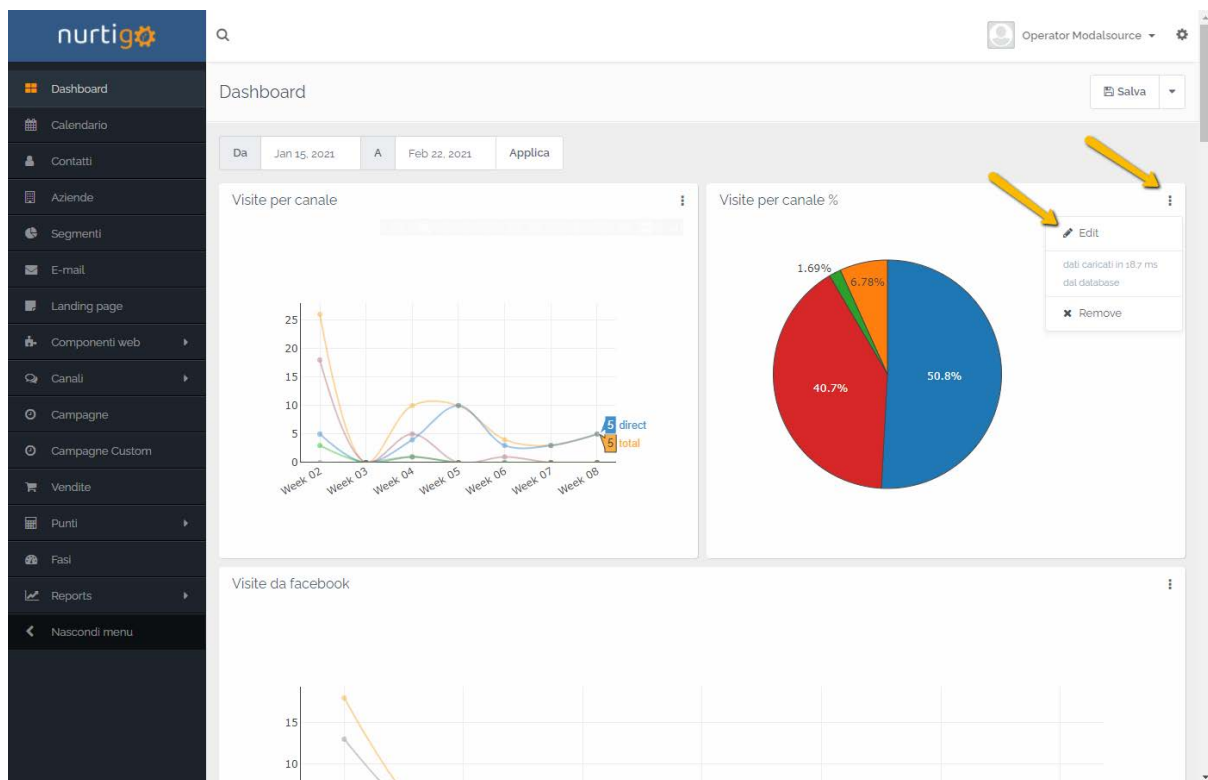
- filtro stati email (ad esempio: solo mail inviate, solo mail perte, frequenza di rimbalzo, etc.)
- filtro azienda (specificare un’azienda ricevente)
- campagna (indicare la campagna di riferimento)
- filtro segmento (specificare segmento ricevente)

Infine il widget “Pagine visualizzate nel tempo” presenta il parametro “Stato Visite” con i seguenti valori:

- visite totali: visualizza una curva con tutte le visite
- visite uniche: visualizza una curva con le visite uniche (i contatti)
- totale uniche: visualizza le due curve

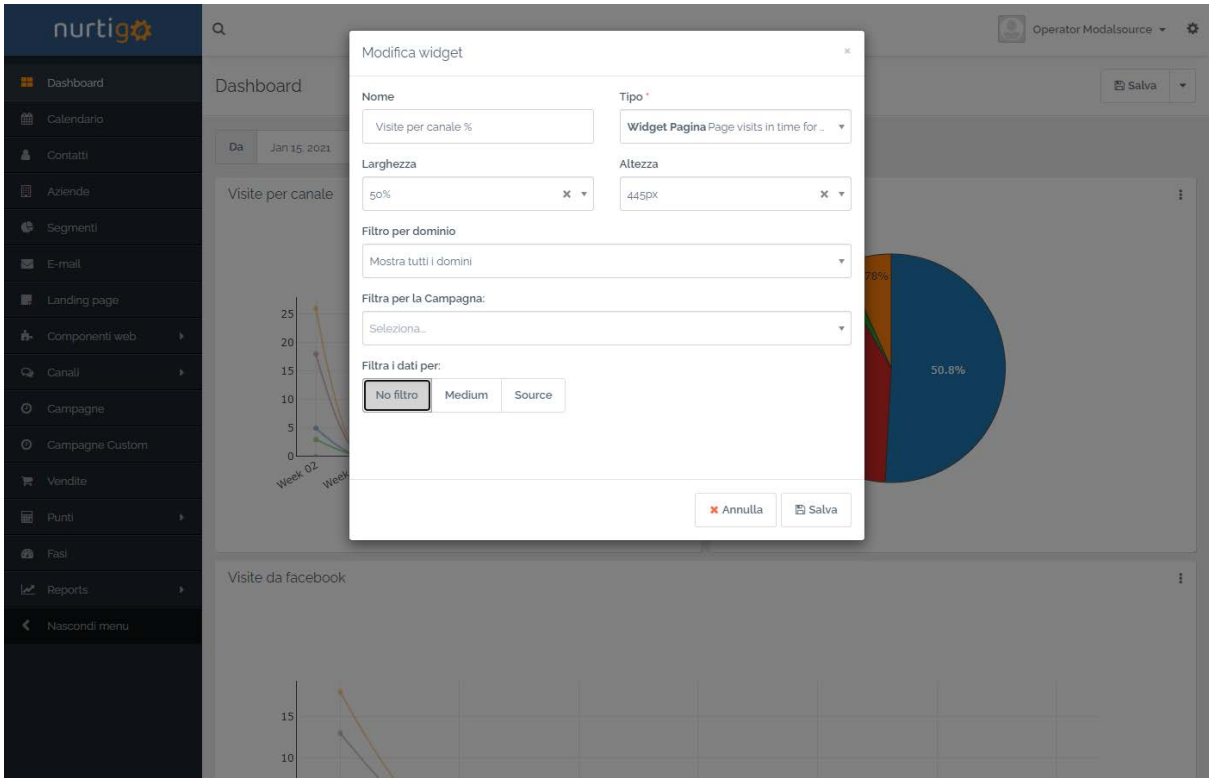
Modifica di un Widget

Ogni widget può essere modificato cliccando sull'icona in alto a destra con i tre puntini. Una volta cliccato apparirà la possibilità di modificare o rimuovere il widget.



Modifica widget

Cliccando su “modifica” comparirà il pop up con i parametri di configurazione del widget.



Pop Up Modifica widget

Tipologie di Widget

Attività recenti

Questo widget mostrerà le ultime attività disposte in ordine cronologico. Come tipologia di attività verranno evidenziate tutte le attività relative al comportamento degli utenti del sistema.

Widget delle risorse

Sono tutti i widget utili a monitorare le interazioni dei lead con le risorse messe a disposizione:

Download nel tempo

Il Grafico mostra l'andamento dei download delle risorse nel tempo.

Download unico VS ripetitivo

Un diagramma a torta mette a confronto gli utenti che hanno scaricato una risorsa solo una volta con gli utenti che hanno scaricato una risorsa più volte

Risorse popolari

Questo widget è una classifica delle risorse più scaricate nell'intervallo di tempo. La lista è ordinata da risorsa più scaricata a risorsa meno scaricata.

Risorse create

Il widget mostra le risorse caricate a sistema dall'utente connesso.

Download nel tempo per tag UTM

Il widget mostra le risorse scaricate dai lead nel tempo ricondotte agli ultimi tag UTM assegnati ai lead stessi.

Download per tag UTM

Il widget mostra con un grafico a torta la suddivisione delle risorse scaricate dai lead ricondotte agli ultimi tag UTM assegnati ai lead stessi.

Widget campagna

Eventi attivati nel tempo

Il Grafico mostra in base al range di tempo selezionato gli eventi innescati dalle campagne.

Contatti aggiunti nel tempo

Widget che mostra i contatti aggiunti alle campagne in base al range di tempo selezionato.

Widget Email

I widget email permettono di aggiungere alla dashboard il monitoraggio generale delle email inviate.

Email nel tempo

Il widget mostra le email inviate nel tempo e presenta i seguenti parametri opzionali di visualizzazione

Filtro stati email: per selezionare se mostrare solo le mail inviate, solo le mail aperte, solo gli invii falliti, etc.

Filtro azienda: è possibile selezionare un'azienda specifica come destinatario delle e-mail

Campagna: è possibile filtrare per una specifica campagna

Filtro segmento: è possibile filtrare per uno specifico segmento.

Email inviate ai contatti

Il widget mostra l'elenco delle email inviate ai contatti e i relativi dettagli; è necessario indicare l'azienda destinataria.

Ignorati VS letti

Un diagramma a torta mette a confronto in totale le mail lette, le mail ignorate e le mail non recapitate (che hanno restituito un errore).

Email più inviate

Questo widget permette di monitorare la classifica delle e-mail più inviate ai lead. Cliccando sulla singola e-mail si può accedere ai dettagli dell'invio.

Email più lette

Questo widget permette di monitorare la classifica delle e-mail più aperte tra quelle inviate. Cliccando sulla singola e-mail si può accedere ai dettagli dell'invio.

Dispositivi per Email lette

Un diagramma a torta mette a confronto i dispositivi utilizzati per aprire tutte le mail lette.

Heatmap Email lette

Un diagramma a mappa di calore mostra i momenti della settimana in cui si verificano maggiormente aperture di email.

Widget form

I widget form permettono di aggiungere alla dashboard il monitoraggio delle interazioni con i form.

Compilazioni nel tempo

Questo widget permette di visualizzare il numero totale di compilazioni dei form nell'intervallo di tempo selezionato.

Migliori invii

Questo widget mostra la classifica dei lead che hanno effettuato più compilazioni.

Form creati

Questo widget mostra i form creati dall'utente connesso.

Invii moduli nel tempo per tag UTM

Questo widget mostra i form compilati dai lead nel tempo ricondotte agli ultimi tag UTM assegnati ai lead stessi.

Invii moduli per tag UTM

Il widget mostra con un grafico a torta la suddivisione dei moduli compilati dai lead ricondotti agli ultimi tag UTM assegnati ai lead stessi.

Heatmap Invii moduli

Un diagramma a mappa di calore mostra i momenti della settimana in cui si verificano maggiormente invii di moduli.

Widget del lead

I widget del lead permettono di aggiungere alla dashboard il monitoraggio generale dei contatti:

Contatti creati nel tempo

Questo widget permette di monitorare tutti i contatti creati nell'intervallo di date selezionato. In fase di selezione del widget è possibile impostare la tipologia di contatti da visualizzare (contatti anonimi, identificati, top liste, ecc.)

Contatti anonimi vs identificati

Un diagramma a torta mette a confronto i contatti anonimi con quelli identificati..

Mappa

Questo widget mostra la distribuzione dei contatti sul planisfero; con il passare del mouse viene mostrato il numero di contatti per il paese selezionato.

Top Segmenti

Questo widget aggiunge alla dashboard la classifica dei segmenti in base al numero di contatti al loro interno.

Top utenti

Questo widget mostra la classifica degli utenti che hanno creato più contatti.

Lead creati

Questo widget mostra gli ultimi 6 contatti identificati creati.

Statistiche Lead per Tag

Questo widget mostra il numero di contatti per ogni tag presente nel sistema.

Widget pagina

I widget pagina permettono di aggiungere alla dashboard il monitoraggio delle pagine.

Pagine visualizzate nel tempo

Questo widget permette di visualizzare il numero totale degli accessi alle pagine nell'intervallo temporale selezionato. In fase di selezione del widget sarà possibile scegliere se visualizzare le visite uniche, le visite totali o entrambe.

Le visite uniche sono le singole sessioni, una per ogni utente.

Con le visite totali sono conteggiate tutte le sessioni che possono essere multiple per ogni utente.

Visitatori unici VS di ritorno

Questo widget è un diagramma a torta che mette in contrapposizione le visite uniche con gli utenti che tornano a visitare una pagina.

Tempo di permanenza

Questo widget è un diagramma a torta tramite il quale si può visualizzare il numero di utenti che visitano le pagine suddivisi per fascia di tempo di permanenza.

Landing page popolari

Questo widget mostra la classifica delle landing page più visitate.

Landing page create

Questo widget mostra le ultime landing page create dall'utente connesso.

Tipologia dispositivo

Un diagramma a torta mette a confronto le tipologie di dispositivi utilizzati per visitare tutte le pagine.

Visite nel tempo per Tag UTM

Questo widget mostra le visite dei Lead nel tempo suddivise per ultimo tag UTM assegnato ai lead stessi.

Visite per Tag UTM

Questo widget mostra con un grafico a torta le visite dei Lead suddivise per ultimo tag UTM assegnato ai lead stessi.

Heatmap pagine visitate

Un diagramma a mappa di calore mostra i momenti della settimana in cui si verificano maggiormente visite alle pagine.

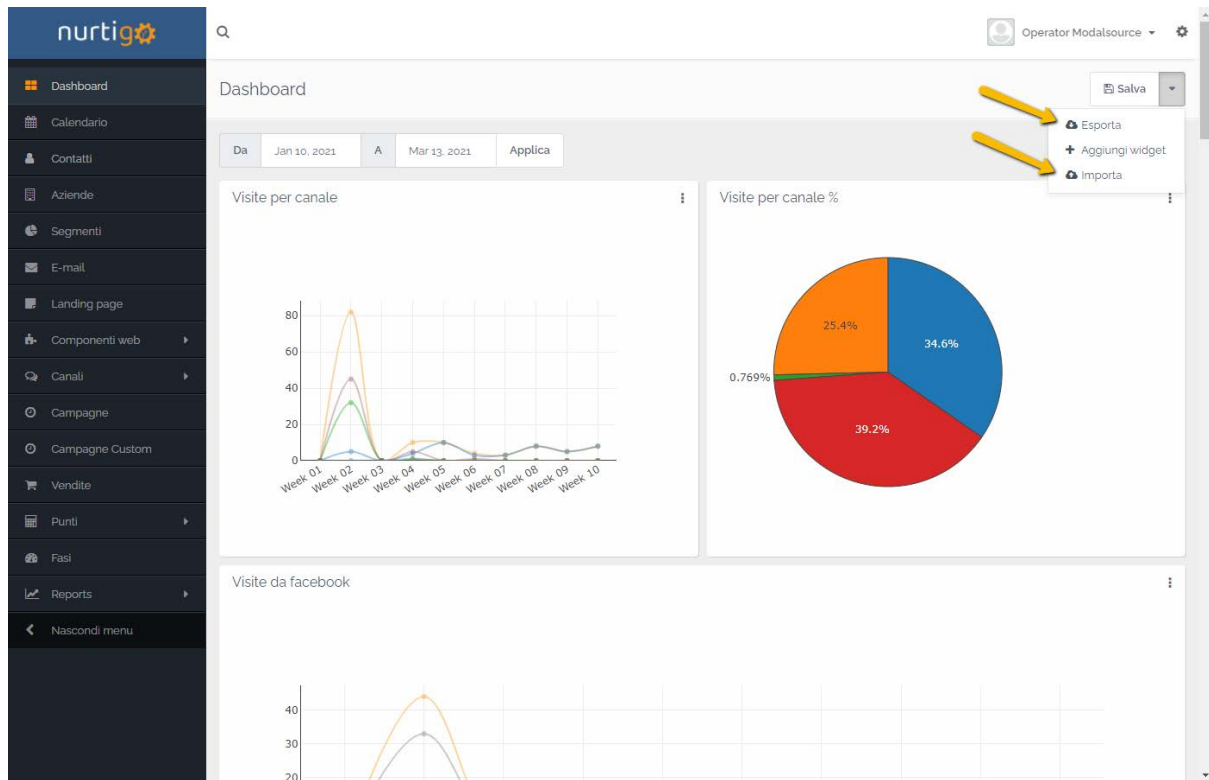
Widget punti

Punti nel tempo

Questo widget permette di visualizzare il numero di lead che hanno variato il loro punteggio nel tempo.

Importazione ed esportazione dashboard

La configurazione di ciascuna dashboard (ma non i dati in essa contenuti) può essere esportata in un file per effettuare un back up o condividerla con altri utenti.



Importa esporta configurazione dashboard

È anche possibile salvare la configurazione cliccando su **Salva** e assegnando un nome al salvataggio.

Cliccando su **Importa** si accede ad una schermata utile sia a ripristinare un salvataggio sia a importare una configurazione precedentemente esportata su file.